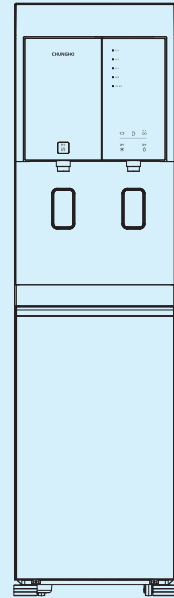



청호나이스

청호나이스 정수기

청호 냉정수기 메타 디지털
 청호 냉온정수기 메타 디지털
 청호 냉온정수기 메타 디지털 P
 청호 언택트 냉온정수기 메타 디지털 P
 사 / 용 / 설 / 명 / 서

기술의 차이가 품질의 차이



언택트 냉온정수기	냉온정수기	냉온정수기	냉정수기
WP-45S9P51CM	WP-45S9P510M	WP-45S90510M	WP-45S80510M

- 제품을 사용하기 전에 사용설명서를 꼭 읽어주세요.
- 이 제품은 국내용 AC 220V/60Hz로 전원 사양이 다른 국외에서는 사용할 수 없습니다.
- 제품의 외관, 사양 등은 제품 성능 개선을 위해 사전 예고없이 변경될 수 있습니다.
- 디자인은 표지 모델과 다를 수 있습니다.

고객의 건강을 위한 청호나이스의 약속입니다.

가전기술에도 등급이 있습니다. 세계 최초의 제품을 만든 청호나이스의 앞선 기술력으로 가족의 건강한 생활을 지킬 수 있습니다.

목 차

01 제품의 특징	03
02 안전을 위한 주의사항	04~05
03 설치 시 주의사항	06
04 설치 방법	07
05 각 부의 명칭	08~10
06 사용 방법	11~17
- (모델: WP-45S9P510M WP-45S90510M)	11
- (모델: WP-45S9P51CM)	12
- (모델: WP-45S80510M)	13
- 기능 설정 및 해제 방법	14~15
- 언택트 기능 설정 및 해제방법	16
- 언택트 취수 방법	17
- 취수 방법	17
07 청소 방법	18~19
- 취수구 청소 방법	18
- 저장탱크 청소 방법	18~19
08 제품의 위생적인 관리 방법	20
09 필터의 기능 및 필터 교체 주기	21
10 필터 교체 방법	22
11 흐름도	23~24
12 제품 규격	25
13 잠깐! A/S를 요청하시기 전에 확인해 주세요.	26
제품보증서	27

01 제품의 특징

1 필터 교체의 편리성 향상

필터 레버를 가볍게 들어 올려 손쉽게 교체할 수 있어 매우 편리합니다.

2 정량 취수 기능

1 L 또는 1.5 L 정량 취수되는 기능으로 원하시는 만큼 자동으로 취수되어 사용이 매우 편리합니다. *온수는 화상의 위험이 있어 정량 취수가 되지않습니다.

3 연속 취수 기능

연속 취수 선택 버튼을 사용하여 냉수 및 정수를 연속 취수할 수 있습니다. 연속 취수 시 3분 동안 취수를 하고 자동으로 종료되어 사용이 매우 편리합니다.

*온수는 화상의 위험이 있어 연속 취수가 되지않습니다.

4 ACS 스마트 세정 기능

매일 정해진 시간에 자동으로 냉수 탱크를 비워주고, 깨끗한 물로 탱크를 채워주기 때문에 세균 오염에 대한 걱정이 없습니다.

5 냉수 기본 설정 기능

사용 빈도가 높은 냉수 취수모드가 자동으로 선택되어 있고 온수 또는 정수 취수를 선택하여 사용 후 일정 시간 (온수:5초 / 정수:10초) 동안 사용하지 않으면 다시 자동으로 냉수 취수모드로 전환되어 사용이 더욱 편리합니다.

6 UV 케어 기능

UV LED로 저수조의 위생을 자동으로 관리해 주기 때문에 더욱 깨끗한 물을 드실 수 있습니다.

7 언택트 기능

버튼을 터치하지 않고 물을 취수할 수 있어 위생적으로 사용할 수 있습니다.

(언택트 기능 모델 : WP-45S9P51CM)

8 필터 자동세척 시스템 적용

필터 내부에 축적된 오염물질을 제거하여 항상 최상의 필터 성능을 유지시켜주는 자동세척 시스템을 적용하였습니다.

02 안전을 위한 주의사항

제품을 안전하고 올바르게 사용하여 사고나 위험을 미리 예방하기 위한 것이므로 반드시 지켜주시기 바랍니다. 주의사항은 표시사항 위반 시 예상되는 위험의 정도와 손해의 크기에 따라 “경고”와 “주의” 두 가지로 구분되어 있습니다.



경고

표시사항 위반 시 심각한 상해나 사망 사고 등이 발생할 가능성이 있는 경우



주의

표시사항 위반 시 상해 또는 재산상의 손해 및 제품의 성능 저하를 가져올 수 있는 경우

전원



경고

- 반드시 지정된 전원을 사용하십시오. (본 제품은 AC 220 V / 60 Hz 전용입니다.)
설치 후 전원 코드는 밝거나 걸려 넘어지지 않도록 잘 정리해 주십시오.
사용전원의 전압이 일치하지 않을 경우 제품의 고장은 물론 화재, 감전사고의 원인이 됩니다.
- 사용하지 않을 시 또는 제품 내부를 청소하기 전에는 항상 플러그를 뽑아 주십시오.
안전사고 예방이 될 수 있습니다.
- 전원 코드가 파손된 경우에는 위험 방지를 위하여 당사 고객센터(1588-2290)에 의뢰하여 코드를 교체하십시오.
손상되었거나 험거운 콘센트를 사용하지 마십시오. 감전이나 화재의 위험이 있습니다.
- 전원 플러그의 핀 또는 접촉부에 먼지, 물 등이 묻어 있으면 마른 헝겊 등으로 잘 닦아 주십시오.
먼지나 물 등이 묻어 있으면 감전, 화재 등의 위험이 있습니다.
- 하나의 전원 콘센트에 여러 개의 전기 용품을 동시에 사용하지 마십시오.
콘센트의 이상발열로 인하여 화재의 원인이 될 수 있습니다.
- 전원 플러그는 흔들리지 않도록 전원 콘센트 안쪽 끝까지 꽂아주십시오.
접속이 불완전한 경우는 화재의 원인이 될 수 있습니다.
- 젖은 손으로 전원 플러그를 만지지 마십시오.
감전의 위험이 있습니다.
- 제품 작동 중에 전원 플러그를 잡아 당겨서 빼거나 제품을 이동시키지 마십시오.
반드시 전원을 끈 후 전원 플러그를 잡고 빼주십시오.
고장 및 감전, 화재의 위험이 있습니다. 전원 코드를 당겨 빼지 마십시오.
- 전원 코드를 무리하게 구부리거나 무거운 물건에 눌러 파손되지 않도록 해주십시오.
감전, 화재의 위험이 있습니다.

사용시



경고

- 어린이가 제품에 매달리거나 올라가지 않도록 하십시오.
제품이 넘어져 다칠 우려가 있습니다.
- 어린이가 기기를 가지고 놀지 않도록 주의해 주십시오.
보호자의 관리가 필요합니다.
- 신체, 감각, 정신 능력이 결여되어 있거나 경험과 지식이 부족하여 감독이나 지시 없이는 안전하게 기기를 사용할 수 없는 사람(어린이 포함)이 사용하지 않도록 주의해 주십시오.
- 제품 위에 물이 담긴 그릇, 약품, 작은 금속류 등을 올려놓지 마십시오.
제품 내부로 들어가면 감전, 화재의 위험이 있습니다.

02 안전을 위한 주의사항

- 제품이 손상되었거나 기능장애가 있을 경우 임의로 분해, 수리 개조하지 마십시오.
- 사용 중에 제품에서 이상한 소리, 냄새, 연기가 나면 바로 전원 플러그를 빼고 원수 어댑터 밸브를 잠가 주시고 완전 배수 후 당사 고객센터(1588-2290)로 연락주시기 바랍니다.
- 습기가 많은 곳이나 인화성 물질 근처, 눈이나 비를 맞는 곳에는 설치하지 마십시오.

사용 시



주 의

- 제품을 운반한 후에는 제품의 안정화를 위해 30분 이상 경과 후 전원을 공급하십시오.
- 제품 뒷면에 덮개를 씌우지 마십시오.
통풍구가 막히게 되면 내부 온도가 상승하여 오동작 및 시스템 정지의 원인이 됩니다.
- 제품을 수평이 유지되지 않은 상태에서는 작동시키지 마십시오. 오동작 및 고장의 원인이 될 수 있습니다.
- 제품을 운반 시 45° 이상 기울이지 마십시오. 심하게 기울이면 성능 저하의 원인이 됩니다.
- 경사진 곳이나 불안정한 곳에 설치하지 마십시오. 성능 저하 및 넘어져 다치거나 고장의 원인이 됩니다.
- 제거수에서 배출되는 물이 주변으로 튀지 않도록 호스를 고정하십시오.
- 온수는 매우 뜨거우므로 취수 시 반드시 컵류의 용기를 이용하여 온수로 인한 화상을 입지 않도록 주의하십시오. (WP-45S90510M, WP-45S9P510M, WP-45S9P51CM)
- 사용설명서에 기재된 대로 제품을 사용하십시오.
제조사 의도대로 사용하지 않으면 감전, 상해의 원인이 됩니다.
- 제품 가동 중에는 제품 뒷면의 방열판 온도가 뜨거우니 만지지 마세요.
- 터치 버튼을 터치하여도 작동하지 않으면, 엄지손가락 등을 이용하여 터치 버튼의 접촉 면적을 넓게 해주세요.

사용 시



주 의

- 장시간(4일 이상) 제품을 사용하지 않을 경우 원수 어댑터 밸브를 잠가주시고, 전원 플러그를 뽑아주세요. 젖은 손으로 전원플러그를 만지지 마세요. 다시 제품을 사용할 경우 정수기 내부의 물을 완전히 배수한 후 새로 정수된 물을 한번 버리고 사용하세요.
- 정수와 제거수의 비율은 1:2 정도로 동작되며, 제거수는 욕조나 별도 용기에 받아 집안 청소, 화장실 청소, 세탁 및 빨래 등 기타 허드렛물로 사용하면 물의 낭비를 막을 수 있어 좋습니다.
단, 제거수 호스를 통해 나오는 물을 식수로 사용하거나 음식 조리용으로는 절대 사용하지 마세요.
- 무전기와 같은 전파 및 전기장이 1W 이상 발생하는 통신기기 사용 시 제품과 1m 이상 벗어난 거리에서 사용하세요.
1m 이내의 근접 거리에서 사용 시에는 제품의 오작동이 발생할 수 있습니다.

※ 이런 현상은 고장이 아닙니다.

1. 제품내부에서 발생하는 '웅~' 하는 소리는 냉수 가동 시 발생하는 Compressor 구동음이며, 간헐적으로 발생하는 '딱~' 하는 소리(얼음 깨지는 소리)는 냉수 가동 시 발생하는 정상적인 소음이므로 고장이 아닙니다.
2. 제품 전원 인가 시 또는 정수 재가동 시, 제거수 라인을 통해 필터 세척수가 배수됩니다. 이는 필터 세척으로 인한 정상적인 작동으로 고장이 아닙니다.

03 설치 시 주의사항

1 제품을 설치 시 다음의 장소에는 설치하지 마십시오.

- 화기 근처 • 인화 물질 (촛불, 담배불) 근처 • 습기가 많은 곳 • 냉·난방기 앞
- 눈 또는 비를 맞을 수 있는 곳 • 실외 또는 직사광선이 비추는 장소
- 화학약품 (휘발성 물질, 유기용제 등) 근처 • 화장실과 가까운 장소
- 0 °C 이하의 장소 또는 0 °C 이하의 온도로 내려갈 우려가 있는 장소

2 다음의 수질 범위에서 사용해 주십시오.

- 수압 : 0.5~7 kgf/cm² (50~686 kPa) (WP-45S9P510M, WP-45S9P51CM)
1.7~7 kgf/cm² (167~686 kPa) (WP-45S90510M, WP-45S80510M)
- 수온 : 4~38 °C • 경도 : 300 ppm 이하
- pH : 5.8~8.5 • 수질 : 생물학적으로 안전한 수질
- 탁도 : 0.5 NTU 이하

※ 상기 이 외의 수질에서 사용할 때에는 당사와 협의하시기 바랍니다.

※ 당사와 협의 없이 상기 범위 내의 수질을 사용하지 않을 경우 무상 보증 기간에서 제외됩니다.

3 제품을 운반 시 45 ° 이상 기울이지 마십시오.

※ 심하게 기울이면 성능 저하의 원인이 됩니다.

4 제품을 수평이 유지되지 않은 상태에서는 작동시키지 마십시오.

※ 오동작 및 고장의 원인이 될 수 있습니다.

5 경사진 곳이나 불안정한 곳에 설치하지 마십시오.

※ 성능 저하 및 넘어져 다치거나 고장의 원인이 됩니다.

6 제품의 안전한 동작을 위하여 통풍이 원활히 될 수 있도록 제품의 옆면과 뒷면은 반드시 벽면과 20cm 이상을 띄워 주십시오.

7 후면의 방열판 부근에는 발열되는 전열 제품을 설치하지 마십시오.

8 튜빙 호스 연결 시, 튜빙 호스가 꺾이거나 무거운 물건 등에 눌리지 않도록 해주십시오.

※ 튜빙 호스가 막히면 물이 원활하게 흐르지 않아 고장의 원인이 됩니다.

9 제거수에서 배출되는 물이 주변으로 튀지 않도록 호스를 고정하십시오.

※ 제거수를 통해 나오는 물은 화장실 청소, 집안 청소, 세탁 및 빨래 등 기타 허드렛물로 사용하면 물의 낭비를 막을 수 있어 좋습니다. 단, 식수로 사용하거나 음식 조리용으로는 절대 사용하지 마십시오.

10 제거수 및 배수 호스의 높이를 설치면 보다 위로 올리거나, 정수기에서 3m 이상 멀리 연결하지 마십시오. 부득이하게 배수 호스를 부엌 등의 바닥에 닿게 하여 배수구에 연결하는 경우, 다시 바닥에서부터 30cm 이상 올리지 마십시오.

※ 부득이한 경우에는 당사 고객센터(1588-2290)로 연락하여 별도 배수 펌프를 설치해야 합니다.

※ 원수와 제거수가 올바르게 연결되었는지 확인해 주십시오.

11 한 장소에 하나 이상의 제품 (정수기, 식기세척기 등) 과 본 제품을 설치 시 반드시 원수, 제거수 호스 등은 각 제품별로 독립 설치해 주십시오.

04 설치 방법

설치는 당사 기술인이 해드립니다. 고객께서는 올바르게 설치되었는지 확인해 주세요.

- 1 제품을 수평으로 설치합니다.
※ 제품의 수직도는 고입목 등을 이용하여 수직이 되게 조절하고 수평계를 이용하여 확인합니다.
- 2 각 가정으로 공급되는 급수밸브(또는 중간밸브)를 잠근 후 연결하려는 원수의 공급 위치 연결부를 풀어 원수 어댑터 밸브를 연결합니다.
※ 연결 부위의 실링 라보(오링)가 빠지거나 나사산 등이 손상되면 누수의 원인이 되므로 주의하세요.
- 3 원수 어댑터 밸브와 제품 후면의 원수 연결부에 튜빙 호스를 꽂아 연결합니다.
- 4 제품 후면의 제거수 연결부에 튜빙 호스를 꽂아 연결하고 싱크대나 화장실, 다용도실 등의 배수구로 튜빙 호스를 연결합니다.
- 5 냉각장치의 안정화 및 제품의 안전한 사용을 위하여 제품을 설치하고 30분 경과 후 전원 플러그를 AC 220 V/60 Hz 전원 콘센트에 꽂습니다.
※ 본 제품은 AC 220V/60Hz 전용 제품입니다.
- 6 각 가정으로 공급되는 급수 밸브(또는 중간 밸브)를 열고 원수 어댑터 밸브를 열림 위치에 두어 제품에 원수를 공급해줍니다.
- 7 제품 내부에 물이 공급되는지 연결부에 물이 새는 곳은 없는지 확인합니다.
- 8 가동 시작 약 1~3시간 후 취수 버튼을 눌러 물이 나오는지 확인합니다.
- 9 만수 램프가 켜지면 제품 내부의 물을 완전히 비워준 다음 사용하세요.
※ 설치 시 기존에 사용하던 원수공급밸브 및 호스를 재사용하지 마십시오.
※ 초기 설치 시 10분 이내로 정수 버튼을 연속 5회 터치하면 만수 후 자동으로 물이 배수됩니다.
(배수 : 약 15~30분 소요, ACS LED 점멸) 초기 자동 배수 기능 작동 시에는 제품을 사용하지 않습니다.

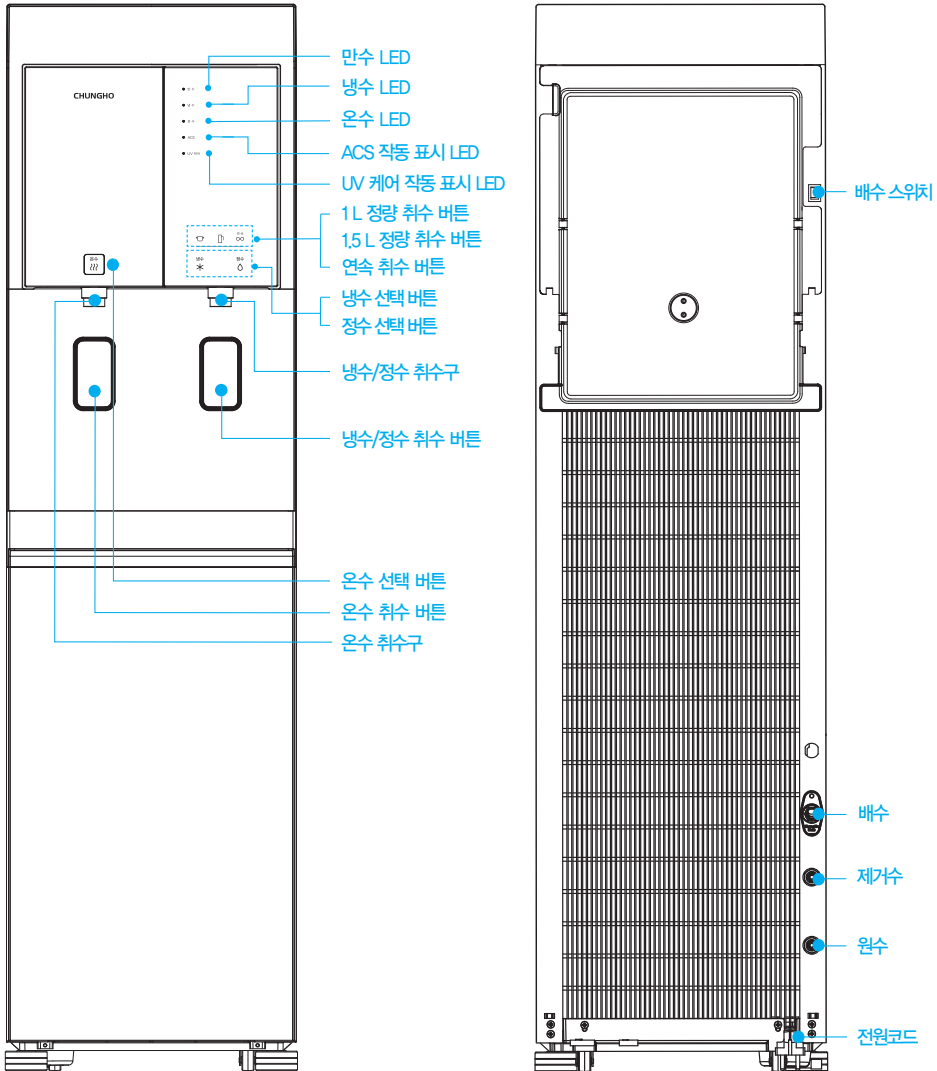
※ 이전 설치 시 주의사항

제품 뒷면의 배수 스위치를 ON 시키고, 좌/우에 위치한 배수밸브를 열어 정수 및 온수 탱크 내부의 물을 완전히 배수시킵니다. 부득이하게 제품을 눕혀서 운반할 경우에는 반드시 뒤로 눕혀서 운반하십시오.

(완전히 배수시키지 않은 상태로 제품을 기울여 이동할 경우 탱크 내부의 물이 흘러나와 제품에 손상을 가져올 수 있습니다.)

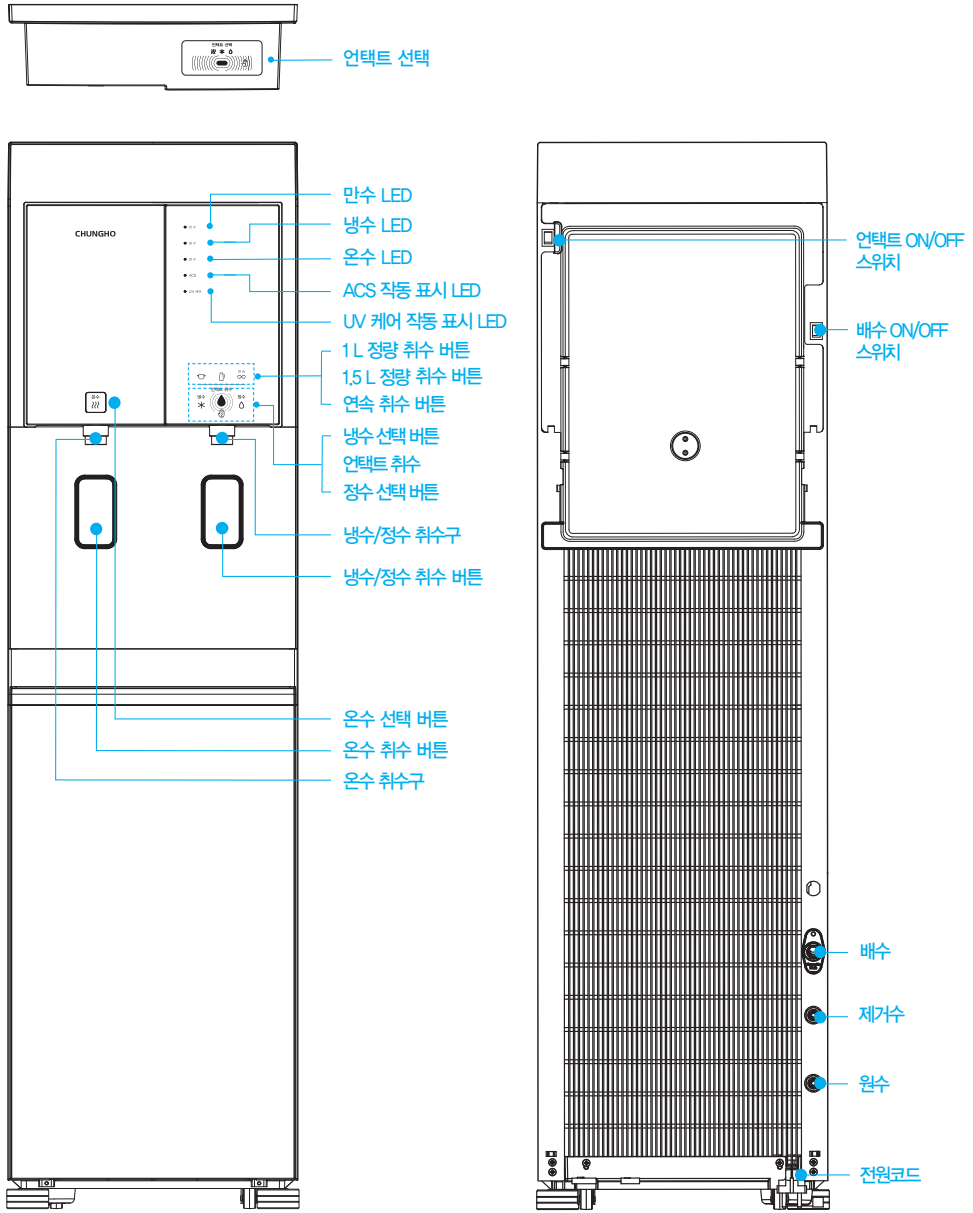
05 각 부의 명칭

WP-45S9P510M | WP-45S90510M



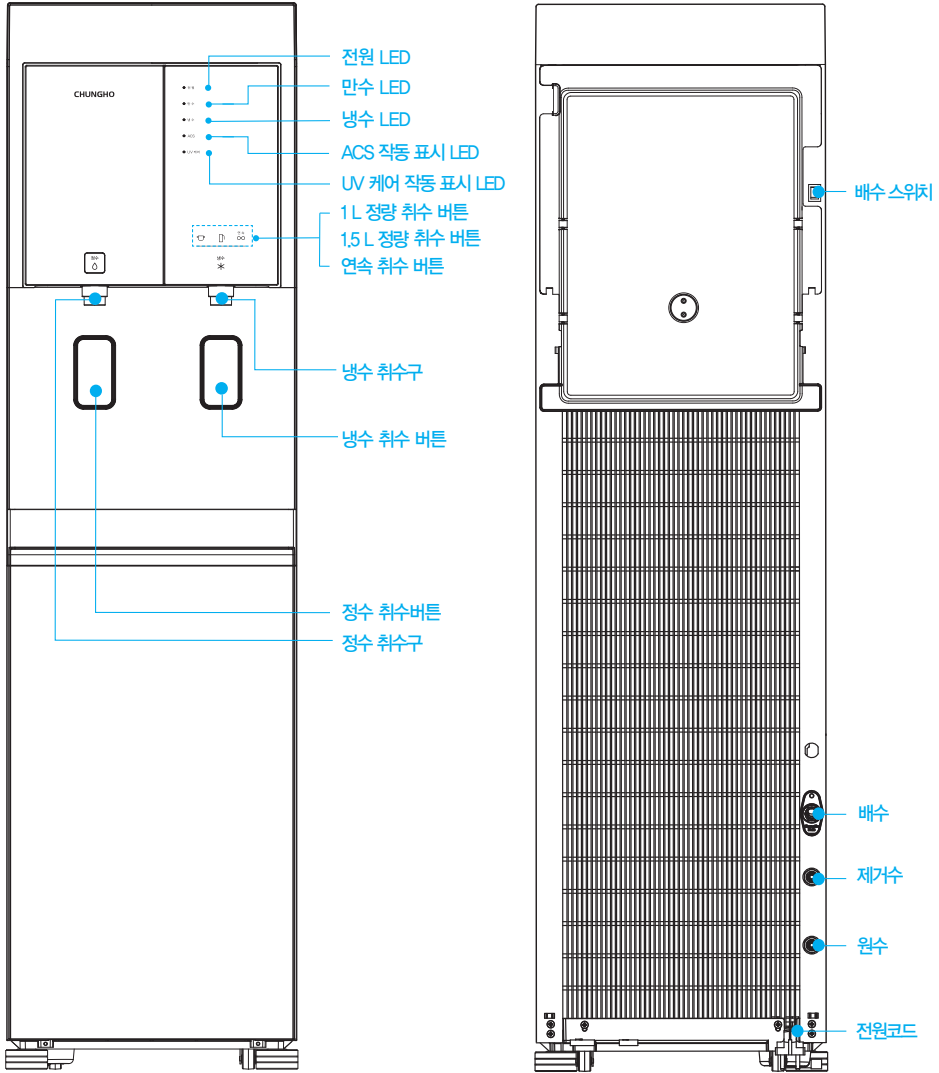
05 각 부의 명칭

WP-45S9P51CM



05 각 부의 명칭

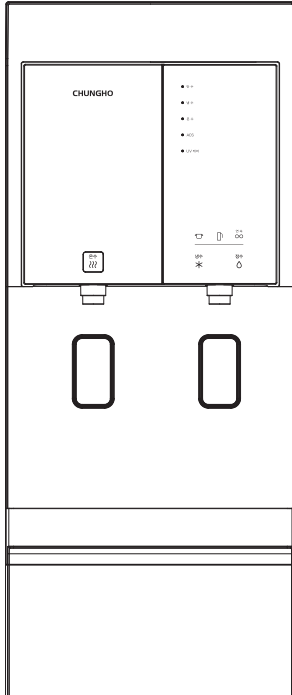
WP-45S80510M



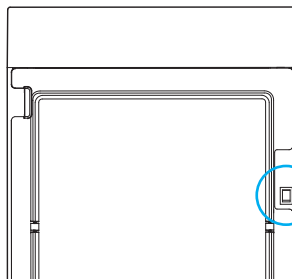
06 사용 방법


WP-45S9P510M | WP-45S90510M

표시부 및 조작부



○ 만수	만수 LED	저장탱크에 정수가 가득차면 점등됩니다.
○ 냉수	냉수 LED	냉수 기동 설정 시 점등됩니다.
○ 온수	온수 LED	온수 기동 설정 시 점등됩니다.
○ ACS	ACS LED	ACS 기능 작동 시 점등됩니다.
○ UV 케어	UV 케어 LED	UV 케어 기능 작동 시 점등됩니다.
	1L 정량 취수 선택 버튼	1L 정량 취수 선택 시 사용합니다.
	1.5L 정량 취수 선택 버튼	1.5L 정량 취수 선택 시 사용합니다.
	연속 취수 선택 버튼	연속 취수 선택 시 사용합니다.
	온수 선택 버튼	온수를 선택하고자 할 경우 터치하여 사용합니다.
	온수 LED	온수 선택 시 점등됩니다.
	냉수 선택 버튼	냉수를 선택하고자 할 경우 터치하여 사용합니다.
	냉수 LED	냉수 선택 시 점등됩니다.
	정수 선택 버튼	정수를 선택하고자 할 경우 터치하여 사용합니다.
	정수 LED	정수 선택 시 점등됩니다.
	취수 버튼	온수/냉수/정수 중 원하는 취수 종류를 선택 후 용기를 이용하여 취수할 때 눌러서 사용합니다.

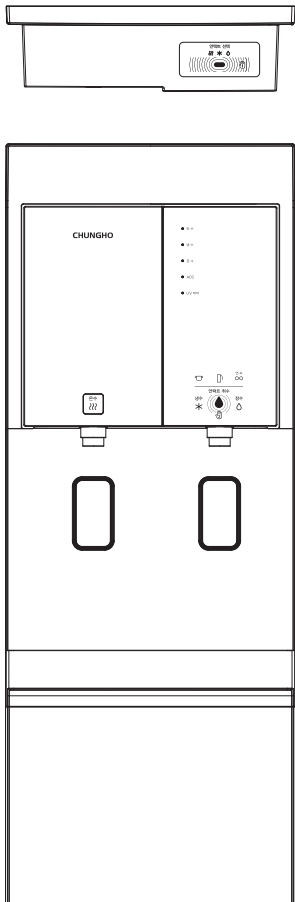


	배수 ON/OFF 스위치	배수 설정/해제 시 스위치를 위, 아래 방향으로 눌러서 선택합니다.
-------------------------------------------------------------------------------------	---------------	---------------------------------------

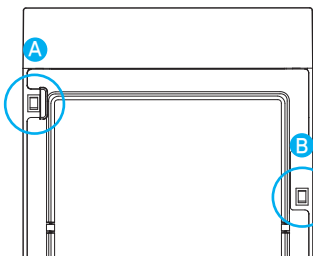
06 사용 방법

WP-45S9P51CM

표시부 및 조작부



언택트 선택 센서 * 0	언택트 선택 센서	언택트로 정수, 냉수, 온수를 선택하고자 할 경우 사용합니다.
	취수 선택 LED	언택트로 선택된 취수LED가 점등됩니다.
○ 만수	만수 LED	저장탱크에 정수가 가득차면 점등됩니다.
○ 냉수	냉수 LED	냉수 기동 설정 시 점등됩니다.
○ 온수	온수 LED	온수 기동 설정 시 점등됩니다.
○ ACS	ACS LED	ACS 기능 작동 시 점등됩니다.
○ UV 케어	UV 케어 LED	UV 케어 기능 작동 시 점등됩니다.
	1 L 정량 취수 선택 버튼	1 L 정량 취수 선택 시 사용합니다.
	1.5 L 정량 취수 선택 버튼	1.5 L 정량 취수 선택 시 사용합니다.
	연속 취수 선택 버튼	연속 취수 선택 시 사용합니다.
언택트 취수 	언택트 취수 센서	언택트로 정수, 냉수, 온수를 취수하고자 할 경우 사용합니다.
	언택트 LED	언택트 기능 설정 시 점등됩니다.
온수 	온수 선택 버튼	온수를 선택하고자 할 경우 터치하여 사용합니다.
	온수 LED	온수 선택 시 점등됩니다.
냉수 	냉수 선택 버튼	냉수를 선택하고자 할 경우 터치하여 사용합니다.
	냉수 LED	냉수 선택 시 점등됩니다.
정수 	정수 선택 버튼	정수를 선택하고자 할 경우 터치하여 사용합니다.
	정수 LED	정수 선택 시 점등됩니다.
	취수 버튼	온수/냉수/정수 중 원하는 취수 종류를 선택 후 용기를 이용하여 취수할 때 눌러서 사용합니다.

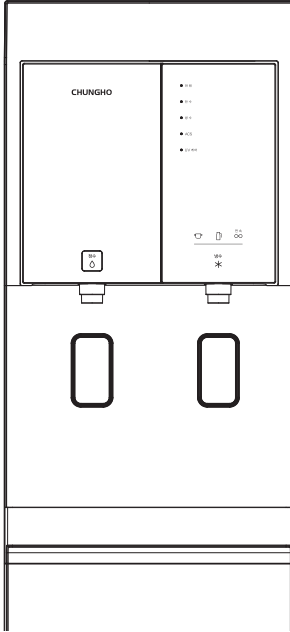


A	ON OFF	언택트 ON/OFF 스위치	언택트 기능 설정/해제 시 스위치를 위, 아래 방향으로 눌러서 선택합니다.
B	ON OFF	배수 ON/OFF 스위치	배수 설정/해제 시 스위치를 위, 아래 방향으로 눌러서 선택합니다.

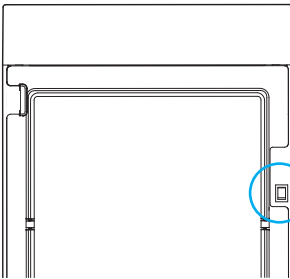
06 사용 방법


WP-45S80510M

표시부 및 조작부



○ 전원	전원 LED	전원코드가 연결되면 점등됩니다.
○ 만수	만수 LED	저장탱크에 정수가 가득차면 점등됩니다.
○ 냉수	냉수 LED	냉수 자동 설정 시 점등됩니다.
○ ACS	ACS LED	ACS 기능 작동 시 점등됩니다.
○ UV 케어	UV 케어 LED	UV 케어 기능 작동 시 점등됩니다.
	1 L 정량 취수 선택 버튼	1 L 정량 취수 선택 시 사용합니다.
	1.5 L 정량 취수 선택 버튼	1.5 L 정량 취수 선택 시 사용합니다.
	연속 취수 선택 버튼	연속 취수 선택 시 사용합니다.
	정수 버튼	멜로디 기능을 설정/해제 할 경우 터치하여 사용합니다.
	취수 버튼	냉수/정수 중 용기를 이용하여 취수할 때 눌러서 사용합니다.



	배수 ON/OFF 스위치	배수 설정/해제 시 스위치를 위, 아래 방향으로 눌러서 선택합니다.
-------------------------------------------------------------------------------------	---------------------	------------------------------------------

06 사용 방법

기능 설정 및 해제 방법

※ 제품을 운전하기 전에 전원 플러그를 콘센트에 꽂아주세요.

온수 기능



WP-45S90510M
WP-45S9P510M
WP-45S9P51CM

※본 기능은 위 제품에만
해당되는 기능입니다.

설정

- ① “온수” 선택 버튼을 5초 이상 터치합니다.
 - ② 멜로디가 울리면서 온수 기능이 설정됩니다. (설정 시 온수 LED 켜짐)
- ※ 온수 장치는 온수탱크 내부의 온도를 감지 센서에 의해 자동으로 감지하여 동작합니다.

해제

- ① “온수” 선택 버튼을 5초 이상 터치합니다.
- ② 멜로디가 울리면서 온수 기능이 해제됩니다. (해제 시 온수 LED 꺼짐)

냉수 기능



WP-45S90510M
WP-45S9P510M
WP-45S9P51CM

※본 기능은 위 제품에만
해당되는 기능입니다.

설정

- ① “냉수” 선택 버튼을 5초 이상 터치합니다.
- ② 멜로디가 울리면서 냉수 기능이 설정됩니다. (설정 시 냉수 LED 켜짐)

해제

- ① “냉수” 선택 버튼을 5초 이상 터치합니다.
- ② 멜로디가 울리면서 냉수 기능이 해제됩니다. (해제 시 냉수 LED 꺼짐)

06 사용 방법

정량 / 연속 취수 가능



설정

- ① 정량 / 연속 취수 선택 버튼을 터치하여 원하는 취수량을 설정합니다.
 - ② 냉수 / 정수 선택 후 취수 버튼을 누르면 선택한 취수량 만큼 냉수 / 정수가 나옵니다.
- ※ 온수는 화상의 위험이 있어 정량 취수 및 연속 취수가 되지 않습니다.

단 계			연속 
취수량	약 1ℓ	약 15ℓ	연속(3분)

※ 만수 기준일 때 취수량입니다.

해제

정량 / 연속 취수 선택 버튼을 터치하거나, 취수 버튼을 누를 경우 정량 / 연속 취수 기능이 해제됩니다.

ACS 스마트 세정 가능

매일 사용 빈도가 낮은 시간대에 냉수 탱크 내부를 자동으로 세정하는 스마트한 오염 방지 기능입니다.

- 전원을 연결한 지 60시간 후를 기준 시간으로 설정하여 매일 같은 시간에 작동합니다.
작동 시간을 변경하려면 원하는 시간의 12시간 후에 전원 플러그를 뽑다가 다시 연결해 주세요.
예) 원하는 시간: 3am ▶ 12시간 후: 3pm

- ① ACS 스마트 세정 기능 작동 시 ACS LED가 점멸하고, 냉수 탱크 자동 세정 작동을 시작합니다.
 - ② ACS 스마트 세정 기능이 작동하는 중에도 취수할 수 있습니다.
 - ③ ACS 작동 중 외부 입력이 있을 경우, 14시간 후 다시 작동합니다.
 - ④ ACS 스마트 세정 기능 작동은 약 10분 소요됩니다.
- ※ 저수조 수위 조건에 따라 소요 시간이 달라질 수 있습니다.

멜로디 가능



설정

- ① “정수” 선택 버튼을 10초 이상 터치합니다.
- ② 설정 시 멜로디가 울리면서 전면 LED가 점멸합니다.

해제 (무음 모드)

- ① “정수” 선택 버튼을 10초 이상 터치합니다.
- ② 해제 시 멜로디가 울리면서 전면 LED가 점멸합니다.

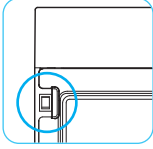
WP-45S90510M
WP-45S9P510M
WP-45S80510M

※본 기능은 위 제품에만
해당되는 기능입니다.

06 사용 방법

언택트 기능 설정 및 해제 방법

언택트 기능



WP-45S9P51CM

설정

- ① 언택트 ON/OFF 스위치를 위 방향으로 눌러 ON 위치로 설정해 주세요.
(설정 시 언택트 LED 켜짐)
※ 언택트 기능은 제품 출하 시 ON으로 설정되어 있습니다.

해제

- ① 언택트 ON/OFF 스위치를 아래 방향으로 눌러 OFF 위치로 설정해 주세요.
(해제 시 언택트 LED 꺼짐)
※ 본 기능은 언택트 모델에만 해당되는 기능입니다.

언택트 음성 안내/ 멜로디 가능



WP-45S9P51CM

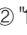
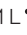


- ① "정수" 선택 버튼을 10초 이상 터치 할 때마다 음성 안내/멜로디 설정 → 멜로디 설정 → 무음 모드로 반복됩니다.
- ② 설정 시 음성 멘트와 함께 전체 LED가 점멸합니다.
※ 언택트 기능이 꺼져있으면(언택트 LED 꺼짐) 음성 안내 기능이 해제되며 "정수" 선택 버튼을 10초 이상 터치 할 때마다 멜로디 설정 → 무음 모드로 반복됩니다.

※ 본 기능은 언택트 모델에만 해당되는 기능입니다.

음성 안내 음량 조절 가능



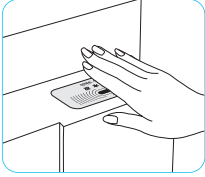
WP-45S9P51CM

- ① "연속 취수" 선택 버튼을 5초간 누르면 음성 멘트와 함께 음량 조절 모드로 진입합니다.
- ② "1L  / 1.5L  정량 취수" 선택 버튼을 눌러 1~3 단계 중 원하는 음량으로 설정합니다.
( 음량 1단계 줄임 /  음량 1단계 높임)
- ③ 음성 멘트 후 설정이 완료되며, 음량 조절 모드가 해제됩니다.



※ 본 기능은 언택트 모델에만 해당되는 기능입니다.

06 사용 방법

언택트 취수방법



1 언택트 선택 센서에 손을 가까이 대주세요.

정수 → 냉수 → 온수 순으로 선택됩니다.  *  (선택 취수 LED 점등)

- ※ 손을 뭉 때에는 선택 센서에 약 3~4cm 정도 가깝게 대야 인식이 가능합니다.
- ※ 언택트 선택 센서에 1.5초 이상 손을 대고 있으면 언택트 취수 선택이 자동으로 변경됩니다.
- ※ 언택트 기능이 꺼져있으면(언택트 LED 꺼짐) 언택트 취수가 선택되지 않습니다.
- ※ 온수 기능이 꺼져 있으면(온수 LED 꺼짐) 온수가 선택되지 않습니다.
- ※ 언택트 선택 후 5초 이내로 아무런 동작이 없으면 언택트 기능이 해제되며 자동으로 냉수 선택 상태로 전환됩니다. (기본 설정 기능)
- ※ 언택트 선택 센서 부근에 물건을 올려놓지 마세요. 오작동의 원인이 될 수 있습니다.



2 언택트 취수 센서에 손을 가까이 대고 있으면 선택한 물이 나옵니다.

- ※ 손을 뭉 때에는 취수 센서에 약 3~4cm 정도 가깝게 대야 인식이 가능합니다.
- ※ 손을 대고 있어야 물이 나오며 손을 떼면 물이 나오지 않습니다.
- ※ 언택트 취수 선택 후 5초 이내로 언택트 취수 센서에 손을 대지 않으면 언택트 기능이 해제되며 냉수 선택 상태로 전환됩니다. (기본 설정 기능)
- ※ 언택트 선택 센서와 언택트 취수 센서가 동시에 인식되면 에러음이 발생하며 작동하지 않습니다.

WP-45S9P51CM

※ 본 기능은 언택트 모델에만 해당되는 기능입니다.

취수 방법

온수 취수

온수 취수 시 온수로 인한 화상을 입지 않도록 주의하고 반드시 컵의 용기를 이용하십시오.



온수 선택 버튼을 터치하고 취수 버튼을 누르면 온수가 나옵니다.

- ※ 온수 가동 표시 LED가 꺼져 있으면 히터가 동작하지 않아 온수가 나오지 않습니다.
- ※ 온수 선택 후 5초간 아무런 조작이 없으면 자동으로 냉수 선택 상태로 전환됩니다. (기본 설정 기능)

WP-45S90510M / WP-45S9P510M / WP-45S9P51CM

※ 본 기능은 온수 적용 제품에만 해당되는 기능입니다.

냉수 취수

냉수 선택 버튼을 터치하고 취수 버튼을 누르면 냉수가 나옵니다.



정수 취수

정수 선택 버튼을 터치하고 취수 버튼을 누르면 정수가 나옵니다.



- ※ 정수 선택 후 10초간 버튼 입력이 없으면 기본 상태(냉수)로 전환됩니다.

연속 취수

설정



- ① 정수/냉수 연속 취수 시 사용하는 기능으로 연속 선택 버튼을 터치합니다.
 - ② "정수" 또는 "냉수" 선택 버튼을 터치합니다.
- ※ 연속 취수를 선택했어도 취수하지 않으면 10초 후 선택이 자동으로 해제됩니다.
 - ※ 온수는 연속 취수가 불가능합니다.

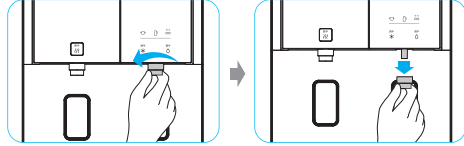
해제

- ① 정수/냉수 연속 취수 중 "연속 취수 선택 버튼" 또는 "취수 버튼"을 터치하거나 눌러주세요.

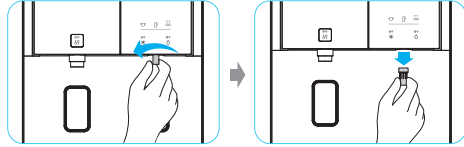
07 청소 방법

취수구 청소 방법

- ① 취수구를 왼쪽 방향으로 돌려서 빼냅니다.

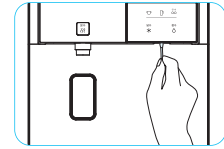


- ② 취수구 내부에 있는 분리형 취수구를 왼쪽 방향으로 돌려서 빼냅니다.

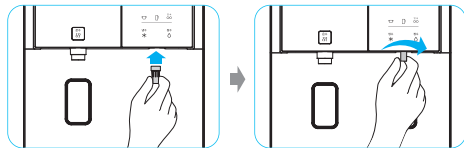


- ③ 면봉으로 취수구 안쪽을 닦아주세요.

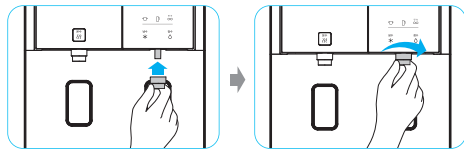
※ 청소 시 세제, 시너, 벤젠, 왁스 등은 사용하지 마세요.
제품의 변색, 벗겨짐 등 제품 손상의 원인이 될 수 있으며 건강상의 문제가 발생할 수 있습니다.



- ④ 취수구와 분리형 취수구를 모두 세척한 후, 분리형 취수구를 오른쪽 방향으로 돌려서 끼웁니다.



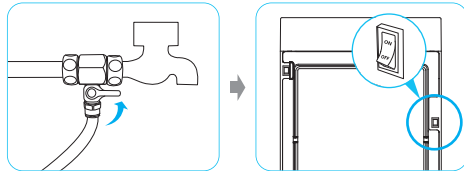
- ⑤ 취수구를 오른쪽 방향으로 돌려서 끼웁니다.



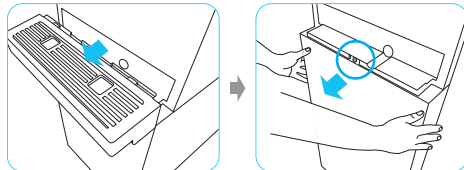
저장탱크 청소 방법

- ① 원수공급 밸브를 잠그고, 제품 후면의 배수 스위치를 ON 위치로 전환합니다.

※ 배수 스위치를 ON 위치로 전환하면 UV LED가 꺼집니다.

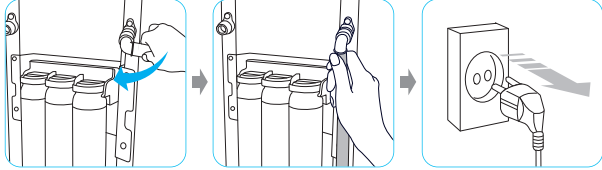


- ② 물받이 분리 후 안쪽에 있는 나사 1개를 드라이버를 사용하여 풀어줍니다. 하단커버를 아래로 내리고 앞으로 잡아당겨 분리합니다.



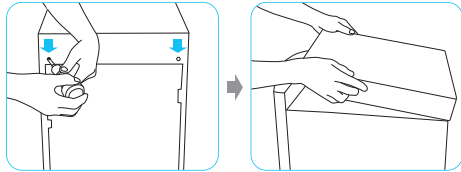
07 청소 방법

- ③ 하단커버 분리 후 좌측(냉수)과 우측(온수/정수)에 위치한 배수 밸브에 배수 호스를 누르면서 콧은 후 시계 방향으로 돌려 탱크 내부의 물을 완전히 배수합니다.



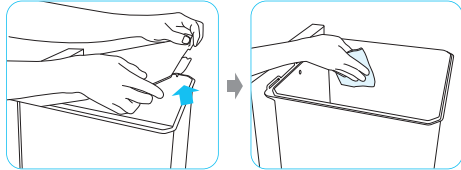
- ④ 전원플러그를 반드시 뽑아주세요.

※ 탱크 내부의 UV LED가 켜져 있을 경우 직접 눈으로 보거나, 자외선이 피부에 노출되지 않도록 해주세요. UV LED 빛 노출 시 인체에 해로울 수 있습니다.

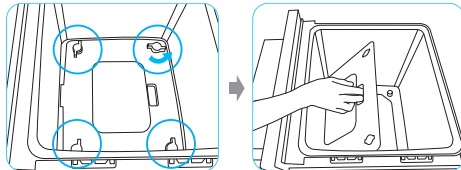


- ⑤ 제품 후면의 고정나사 2개를 드라이버를 사용하여 풀어준 후 탑커버를 분리합니다.

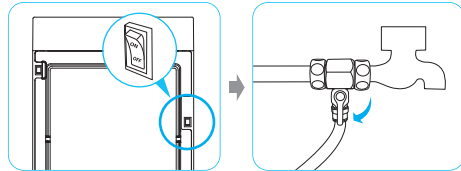
- ⑥ 탱크 커버 분리 후 정수 탱크 및 커버를 부드러운 천 또는 건식 클리너로 닦아주세요.



- ⑦ 냉수 분리판 고정나사 4개를 돌려서 열어준 후 냉수 탱크 및 커버를 부드러운 천 또는 건식 클리너로 닦아주세요.

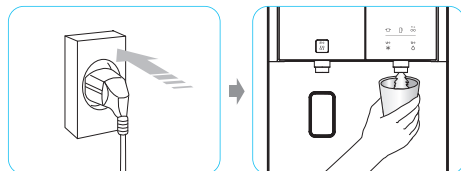


- ⑧ 커버를 홈에 잘 맞추어 끼워준 후 분리의 역순으로 커버를 조립합니다.



- ⑨ 제품 후면의 배수 스위치를 OFF 위치로 전환합니다.

- ⑩ 원수공급 밸브를 열어주세요.



- ⑪ 전원플러그를 연결해 주세요.

- ⑫ 약 1~3시간 후 취수구에서 냉수/정수가 나오는 것을 확인합니다.

- ⑬ 새로 정수된 물을 한 번 정도 완전배수 후 사용하세요.

청소 시 주의사항

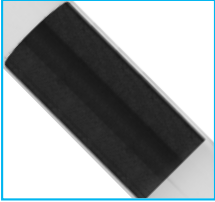
- ※ 저장 탱크 청소 시 손 세척 후 위생 장갑을 착용하고 부드러운 천 또는 건식 클리너로 닦아주세요.
- ※ 저장 탱크 청소 시 약품이나 세제 등을 사용하지 마세요.
- ※ 저장 탱크 점검 후 사용한 서비스 키트(건식클리너, 면봉, 위생장갑)는 필수 확인 후 폐기해 주세요.
- ※ 청소 후 이물질 및 빌레가 들어가지 않도록 저장 탱크 커버와 에어필터를 확실히 체결해 주세요.
- ※ 월 1회 이상 청소해 주세요.

08 제품의 위생적인 관리방법

구 분		내 용
정수기 설치	설치 지역	당사 권장 수질 범위에서 설치 가능합니다. (우수한 정수 성능)
	설치 환경	<p>〈설치 제한 지역〉</p> <ul style="list-style-type: none"> - 실외 또는 직사광선이 비추는 장소 - 화장실과 가까운 장소 - 냉난방기 앞
정수기 사용	취수구(코크)	<p>취수구에 커피, 차, 음료 및 음식물 등이 튀지 않도록 주의하고, 튀었을 경우 즉시 닦아 내고, 주 1회 정기적으로 부직포, 면봉 등을 이용해서 청소합니다.</p> <p>취수구에 손 또는 입을 대지 않으며, 사용하던 컵이 취수구에 닿지 않도록 합니다.</p>
	물받이	<p>물 이외의 음료 (커피, 차) 및 음식물 등을 버리지 마세요.</p> <p>물이 있을 경우에는 즉시 버리고, 주 1회 세척해 주세요.</p>
정수기 점검	정기 점검	정기적인 점검을 받고, 필터 교체 시 점검을 받습니다. 저장 탱크 정기점검 시 이물질 (벌레, 서비스 키트 등) 유입이 없도록 주의하며, 점검 후 마무리 작업 (저장 탱크 커버 등)을 철저히 합니다.
	자가 관리	취수구, 얼음 토출구, 물받이 등이 오염되었을 경우 고객님의 자가 관리가 필요합니다.
정수기 관리	필터 교체	필터 교체 시 1분 30초간 플라싱을 합니다. 플라싱 작업을 하지 않을 경우 미세 숯가루가 저장 탱크에서 발견될 수 있습니다.
		필터 설치 후 필터에 외부 충격을 가하지 않도록 주의해 주세요.
정수기 물때 예방 조치	ACS 스마트 세정 기능 적용 제품	저장된 물이 매일 일정량 배수되기 때문에 물때가 발생하는 것을 예방할 수 있습니다.
	UV케어 적용 제품	UV LED로 저수조의 위생을 자동으로 관리해 주기 때문에 물때가 발생하는 것을 예방할 수 있습니다.

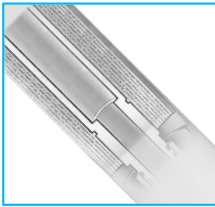
09 필터의 기능 및 필터 교체 주기

필터의 기능



1/2단계 : 선카본 필터

원수 중의 부유물질, 녹찌꺼기, 입자성 오염 물질 등을 제거하고 원수 속에 용해되어 있는 염소 성분, 트리할로메탄(THMs), 유기화합물질 등을 흡착, 제거 시킴으로써 멤브레인을 보호, 정상적인 기능을 발휘할 수 있도록 해줍니다.



3단계 : 멤브레인 필터

중금속, 유기화합물질 등 분자량이 200 이상 되는 용해성 이물질 등을 초정밀 반투막을 통한 분리 작업으로 처리하여 정수 효과를 발휘합니다. 그리고 걸러진 오염물질들은 별도의 제거수관을 통해 배출됩니다. 또한 제품에 적용된 승압펌프는 원수 압력에 상관없이 풍부한 정수량을 제공하고 멤브레인 필터의 성능이 최적화될 수 있도록 도와줍니다.



4단계 : 후카본 필터

고품질의 카본 필터로서 정수된 물 속에 용해되어 있는 가스 성분과 냄새 성분을 제거해 줌으로써 신선한 물 맛으로 되돌려줍니다.

필터 교체 주기

필터 종류	교체 주기
선카본 필터	8개월
멤브레인 필터	36개월
후카본 필터	16개월

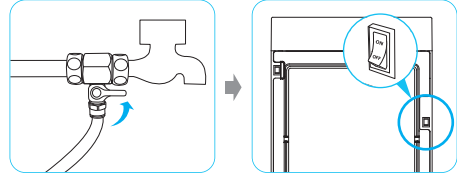
※ 명기된 소모성 부품인 필터의 교체 주기는 예상 주기이며, 사용장소, 수질 및 원수 온도, 사용량 그리고 계절 (여름, 겨울)에 따라 예상 교체 주기는 차이가 있을 수 있습니다.

※ 적절한 시기에 필터를 교체하셔야 깨끗한 물을 마실 수 있습니다.

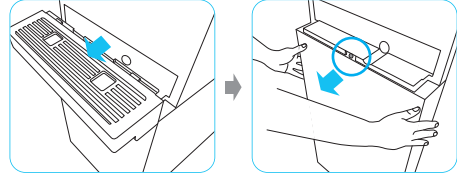
10 필터 교체 방법

- ① 원수공급 밸브를 잠그고, 제품 후면의 배수 스위치를 ON 위치로 전환합니다.

※ 배수 스위치를 ON위치로 전환하면 UV LED가 꺼집니다.

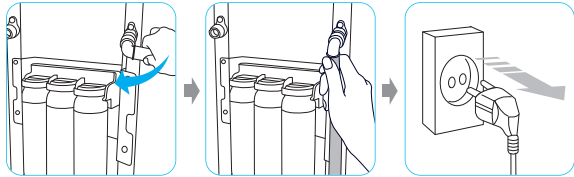


- ② 물받이 분리 후 안쪽에 있는 나사 1개를 드라이버를 사용하여 풀어줍니다.



- ③ 하단커버를 아래로 내리고 앞으로 잡아당겨 분리합니다.

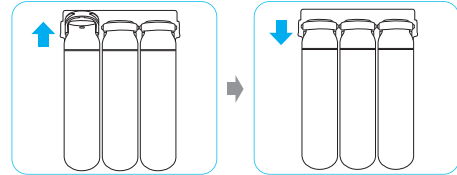
- ④ 하단커버 분리 후 좌측(냉수)과 우측(온수/정수)에 위치한 배수 밸브에 배수 호스를 누르면서 꺾은 후 시계 방향으로 돌려 탱크 내부의 물을 완전히 배수합니다.



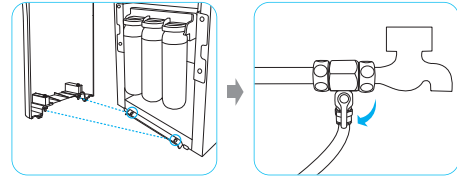
- ⑤ 전원플러그를 뽑아주세요.

※ 탱크 내부의 UV LED가 켜져 있을 경우 직접 눈으로 보거나, 자외선이 피부에 노출되지 않도록 해주세요. UV LED 빛 노출 시 인체에 해로울 수 있습니다.

- ⑥ 교체 필터의 레버를 들어올린 후, 필터를 빼냅니다.



- ⑦ 플러싱이 끝난 새로운 필터를 밀어 끼운 후 교체 필터의 레버를 아래로 내려서 체결해 주세요.



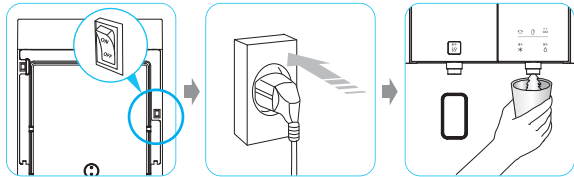
- ⑧ 전면 커버를 홈에 잘 맞추어 끼워준 후 분리의 역순으로 커버를 조립합니다.

- ⑨ 원수공급 밸브를 열어주세요.

- ⑩ 제품 후면의 배수 스위치를 OFF 위치로 전환합니다.

- ⑪ 전원플러그를 연결해 주세요.

- ⑫ 약 1~3시간 후 취수구에서 냉수/정수가 나오는 것을 확인합니다.

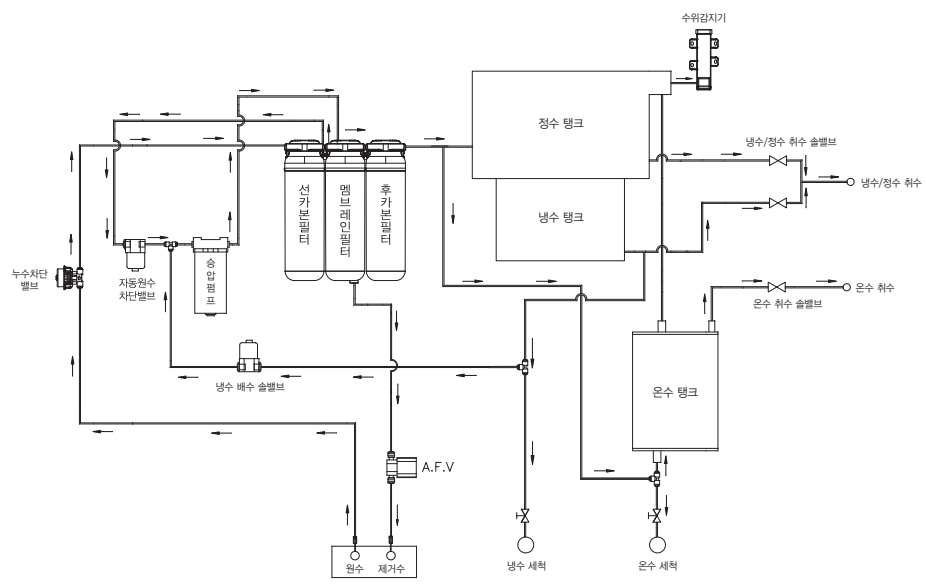


※ 원수를 공급한 후 누수가 발생하는지 확인하세요. 만약 누수가 발생한다면 바로 전원을 끄고 원수 공급밸브를 잠그고 다음, 당사 고객센터(1588-2290)로 연락해 주세요.

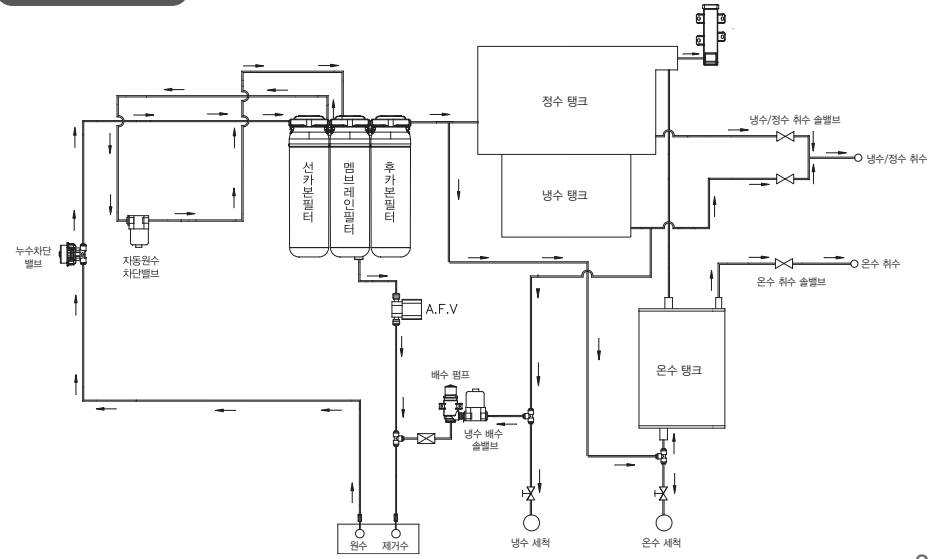
※ 새로운 필터를 장착하기 전에 반드시 1분 30초간 플러싱을 한 후, 교체하세요.

11 흐름도

WP-45S9P510M | WP-45S9P51CM



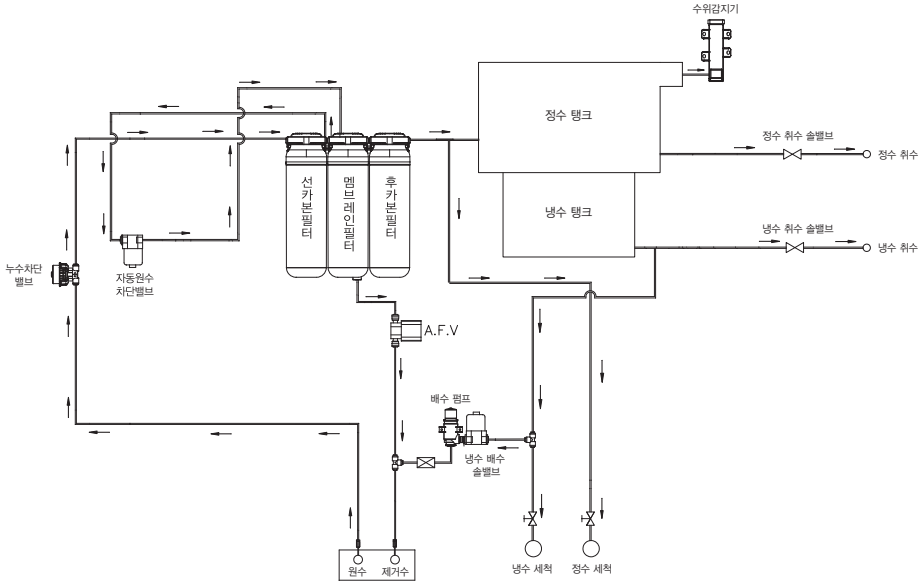
WP-45S90510M



11

흐름도

WP-45S80510M



12 제품 규격

제품명	청호나이스 정수기			청호나이스 정수기
	전기 냉수기 (온수기 겸용)			전기 냉수기
모델명	WP-45S90510M	WP-45S9P510M	WP-45S9P51CM	WP-45S80510M
펌프	X	○	○	X
언택트기능	X	X	○	X
정격전압	AC 220 V / 60 Hz			AC 220 V / 60 Hz
외형치수	360W x 462D x 1328H (mm)			360W x 462D x 1328H (mm)
소비전력	온수+냉수	600 W		-
	온수	500 W		-
	냉수	1.0 A (120 W)		1.0 A (120 W)
저장고	정수	13.0 ℓ		13.0 ℓ
	온수	3.8 ℓ		-
	냉수	5.7 ℓ		5.7 ℓ
에너지소비효율등급	2 등급			-
기후등급	N등급 (32 °C±1 °C)			N등급 (32 °C±1 °C)
제품중량	30.9 kg	32.6 kg	32.6 kg	30 kg
IP등급	IPX1			IPX1

※ 기후등급란의 'N등급'은 '온대기후'를 의미합니다.

※ IP등급은 제품의 방수에 대한 보호 등급입니다.

※ 저장탱크 용량은 저장탱크 크기에 따른 용량하므로 표기된 추출 용량과 차이가 있을 수 있습니다.

13 잠깐! A/S를 요청하시기 전에 확인해 주세요.

※각각의 저장탱크가 만수상태로 되려면 약 1~3시간 정도 소요됩니다. (설치 환경 조건 / 모델에 따라 만수 시간이 더 소요될 수 있습니다.)

※정수가 냉수로 만들어지려면 약 60분 정도 소요됩니다.

※WP-45S80510M 모델은 온수 기능 미적용 모델로 온수 관련 내용은 해당사항이 없습니다.

증상	확인사항	아니오	예
전면 표시부가 켜지지 않으면서 제품이 작동을 하지 않을 경우	제품의 전원 플러그가 올바르게 꽂혀 있나요?	전원 플러그를 AC 220V/60Hz 접지용 콘센트에 꽂아 주세요.	전원 콘센트에 전원이 들어오는지 확인하신 후에도 이상이 있으면 A/S를 요청하세요.
정수가 나오지 않을 경우	수도꼭지에서 수도물이 나오니까?	수돗물 공급이 안 되는 상태로 단수 해제 시까지 기다려 주세요.	약 1~3시간 경과 후에도 정수가 나오지 않을 경우 A/S를 요청하세요.
냉수가 나오지 않거나 미지근한 물이 나올 경우	정수 취수가 되나요?	약 60분 경과 후에도 냉수가 나오지 않을 경우 A/S를 요청하세요.	냉수를 만들고 있는 중입니다. (최대 60분 소요)
	냉수를 다량으로 사용하였나요?		
온수가 나오지 않거나 미지근한 물이 나올 경우	온수 LED가 켜져 있나요?	온수 선택 버튼을 눌러 온수를 설정해 주세요.	온수 탱크의 온도가 상승될 때까지 기다려 주세요.
	온수를 2ℓ 이상 취수하였나요?	온수가 만들어지는데 40분 정도 걸립니다. 기다려 주세요.	약 40분 경과 후에도 온수가 나오지 않을 경우 A/S를 요청하세요.
언택트 선택이 되지 않을 경우 (WP-45S9P51CM)	제품 후면 언택트 ON/OFF 스위치가 ON 위치로 되어있나요?	언택트 ON/OFF 스위치를 위 방향으로 눌러 ON 위치로 설정해 주세요.	A/S를 요청하세요.
정수기 실리콘 튜브 관리에 어떻게 하나요?	장기간 사용하여 오염된 실리콘 튜브의 경우 A/S를 요청하세요.		

※ 위의 항목에 대해 점검하시고도 문제가 해결되지 않으면 당사 고객센터(1588-2290)로 문의하세요.

제품보증서

1. 제조상의 결함으로 고장이 발생한 경우에는 제품 보증서에 명시된 기간 동안에 무상으로 A/S를 해 드립니다.
2. 다음의 경우에는 보증기간 중이라도 유상으로 수리하여 드립니다.
 - 사용상의 부주의 또는 부당한 수리와 개조에 의한 경우
 - 사용설명서에 명시되어 있는 사항의 불이행으로 인하여 고장이 난 경우
 - 소모성 부품류
 - 천재지변(화재, 연해, 수해 등에 의한 고장 발생 시
 - 이전 설치 및 위치 변경 등 고객님의 요청에 의해 발생한 비용
 - 고객 설치 환경에 따라 제품 동작성에 악영향 및 원인이 되는 경우, 유상 수리를 진행
3. 렌탈일 경우 소유권 이전 조건(소유권이 이전되는 경우에 한함) 및 중도해약 시 환불 기준은 렌탈계약서에 준합니다.
4. 수리를 의뢰할 때는 제품보증서를 꼭 제시하시기 바랍니다.
5. 본 제품보증서는 소비자 피해보상규정에 의하여 작성된 것이며 재발행하지 않으므로 소중히 보관하세요.
6. 바코드나 시리얼 번호가 훼손될 경우 보상이나 수리가 제한될 수 있습니다.

제품명	청호나이스 정수기	청호나이스 정수기	청호나이스 정수기	청호나이스 정수기
	전기냉수기(온수기 겸용)	전기냉수기(온수기 겸용)	전기냉수기(온수기 겸용)	전기냉수기
모델명	WP-45S90510M	WP-45S9P510M	WP-45S9P51CM	WP-45S80510M
SERIAL NO				
구입일	년 월 일			
고객주소				
고객성명			TEL	
보증기간	판매일로부터 1년			

서비스 요청에 관하여

1. A/S를 요청하시기 전에 사용설명서의 사용방법 및 A/S 요청 전 확인사항을 다시 한 번 확인하시기 바랍니다.
2. 확인 후에도 이상이 있을 경우에는 사용을 중지하고 전원플러그를 뽑은 후, 당사 고객센터로 연락하시기 바랍니다.

- 고객센터(제품 상담 및 재구매, A/S 신청) : 1588-2290
- 제조원 및 판매원 : 청호나이스(주) 충북 진천군 이월면 진광로 486 / TEL. (043) 530-5410



청호나이스(주)





KC마크는 정수기의 기준 및 규격에 합격한 정수기에만 부여하는 정부의 유일한 인증 마크입니다.
KC마크가 부착된 정수기는 안심하고 사용하십시오.

- ※ KC마크와 물마크는 동일한 인증마크입니다.
 - 국가통합인증마크 도입으로 물마크에서 KC마크로 변경됨.

www.chungho.com

제품 상담 및 재구매, A/S 신청 : 1588-2290

Rev, No.01